

Il rilancio dell'economia meridionale

Professore Adriano GIANNOLA
Presidente della SVIMEZ

Napoli, giovedì 9 maggio 2013

Fig. 1. Il recupero dalla crisi del PIL (a)

Paesi e ripartizioni	Tasso di crescita 2007-2011	Differenza rispetto al 2007
Mezzogiorno	-1,6	-6,1
Centro-Nord	-1,0	-4,1
Italia	-1,2	-4,6
Area dell'Euro	-0,2	-0,9
Germania	0,5	0,9
Francia	0,1	0,3
Spagna	-0,7	-2,7

(a) A prezzi costanti valori concatenati – anno di riferimento 2000



Fig. 2. Il recupero dalla crisi del PIL (a)

Regioni e ripartizioni	Tasso di crescita 2007-2011	Differenza rispetto al 2007
Piemonte	-1,4	-5,5
Valle d'Aosta	-1,6	-6,2
Lombardia	-1,4	-5,5
Trentino Alto Adige	-0,7	-2,8
Veneto	-0,8	-3,3
Friuli Venezia Giulia	-1,1	-4,5
Liguria	-1,6	-6,4
Emilia-Romagna	-0,9	-3,7
Toscana	-1,1	-4,1
Umbria	-1,4	-5,6
Marche	-1,1	-4,2
Lazio	-0,2	-0,6
Abruzzo	-0,7	-2,9
Molise	-2,0	-7,8
Campania	-2,2	-8,5
Puglia	-1,5	-6,0
Basilicata	-2,0	-7,7
Calabria	-2,1	-8,3
Sicilia	-0,8	-3,2
Sardegna	-1,7	-6,5
Mezzogiorno	-1,6	-6,1
Centro-Nord	-1,0	-4,1
Italia	-1,2	-4,6

Fig. 3 . Distanza dai livelli pre crisi del PIL per regione (differenza % 2007/2011)

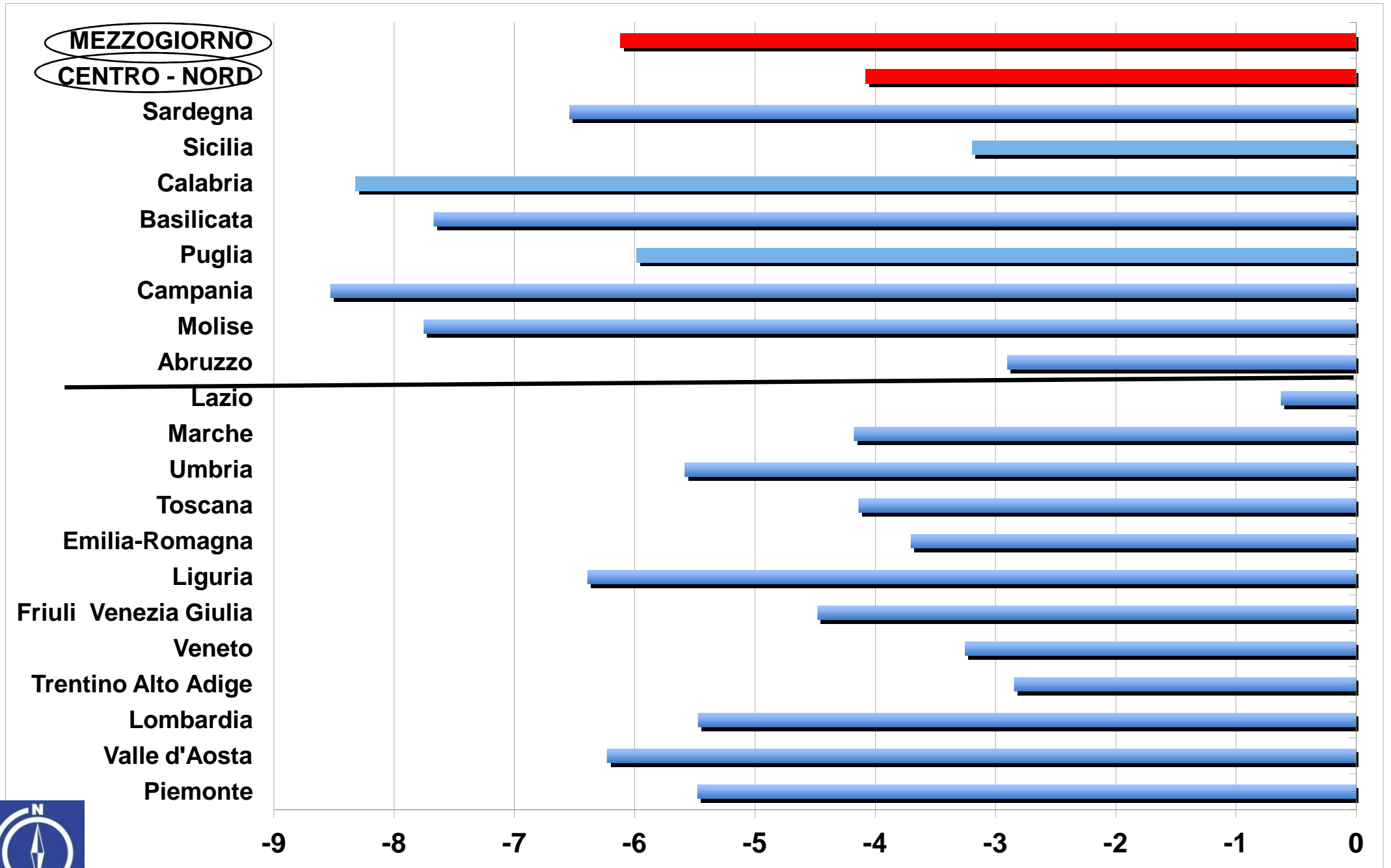


Fig. 4. Effetti sul PIL del 2012 delle manovre restrittive 2010-2011 (a)

	Mezzogiorno	Centro-Nord	Italia
Variazione PIL (%) (b)	-3,5	-2,2	-2,5
Impatto manovre su PIL (%)	-2,1	-0,8	-1,1
di cui: caduta investimenti	-1,7	-0,6	-0,8

(a) DI 78/2010 – DI 98/2011 – DI 138/2011 – DI 201/2011 – L. 183/2011

(b) Previsioni SVIMEZ - IRPET



Fig. 5. Quota del manifatturiero sul valore aggiunto totale, valori % (valori concatenati – anno di riferimento 2005)

Ripartizioni	2000	2007	2010
Mezzogiorno	11,2	11,2	9,4
Centro-Nord	21,5	20,6	18,8
Nord-Ovest	24,3	23,3	20,9
Nord-Est	23,9	23,8	22,4
Centro	14,7	13,4	12,1
Italia	19,0	18,4	16,6



Fig. 6. Quota del manifatturiero sul valore aggiunto totale, valori %
(valori concatenati – anno di riferimento 2005)

Regioni e ripartizioni	2000	2007	2010
Piemonte	24,6	21,8	20,5
Valle d'Aosta	8,3	9,3	6,7
Lombardia	26,1	25,6	22,6
Trentino Alto Adige	14,5	13,8	13,2
Veneto	26,0	25,5	24,5
Friuli Venezia Giulia	21,5	20,9	19,4
Liguria	11,7	11,6	10,1
Emilia-Romagna	24,7	25,0	23,2
Toscana	20,6	18,9	16,1
Umbria	18,1	19,2	15,5
Marche	23,9	24,3	24,2
Lazio	8,3	6,8	6,4
Abruzzo	22,5	23,1	20,2
Molise	16,1	16,1	15,2
Campania	11,1	10,7	8,8
Puglia	12,9	12,8	10,6
Basilicata	17,0	15,1	13,0
Calabria	5,4	6,0	5,5
Sicilia	8,2	8,1	6,7
Sardegna	8,6	9,4	7,5
Italia	19,0	18,4	16,6

Fig. 7. Prodotto interno lordo (PIL) pro capite, in standard di potere d'acquisto (SPA), nelle regioni italiane (NUTS 2)

Posto in graduatoria			Regioni e ripartizioni	2000	2007	2010	Variazione % cumulata		
2000	2007	2010					2000/2007	2007/2010	2000/2010
10	22	19	Provincia Autonoma di Bolzano/Bozen	31.200	35.700	35.600	14,4	-0,3	14,1
17	29	28	Lombardia	29.300	33.100	32.300	13,0	-2,4	10,2
19	38	44	Emilia-Romagna	28.400	32.200	29.800	13,4	-7,5	4,9
25	41	45	Provincia Autonoma di Trento	27.700	30.800	29.700	11,2	-3,6	7,2
27	36	27	Valle d'Aosta/Vallée d'Aoste	27.100	32.200	32.400	18,8	0,6	19,6
28	46	55	Veneto	26.900	30.600	28.500	13,8	-6,9	5,9
31	51	64	Friuli-Venezia Giulia	25.900	30.200	28.100	16,6	-7,0	8,5
36	48	51	Lazio	25.700	30.400	28.600	18,3	-5,9	11,3
40	62	84	Piemonte	25.200	28.700	26.600	13,9	-7,3	5,6
44	75	82	Toscana	24.200	28.000	26.700	15,7	-4,6	10,3
55	85	98	Liguria	23.000	27.500	25.800	19,6	-6,2	12,2
71	124	132	Umbria	22.100	24.700	22.800	11,8	-7,7	3,2
72	98	108	Marche	22.000	26.600	24.900	20,9	-6,4	13,2
127	167	164	Abruzzo	19.300	21.600	20.600	11,9	-4,6	6,7
157	175	185	Molise	17.400	21.100	19.500	21,3	-7,6	12,1
174	192	189	Sardegna	16.400	19.400	19.000	18,3	-2,1	15,9
183	197	201	Basilicata	15.700	18.500	17.200	17,8	-7,0	9,6
188	211	214	Puglia	15.000	17.100	16.300	14,0	-4,7	8,7
196	213	217	Sicilia	14.200	16.900	16.200	19,0	-4,1	14,1
200	216	224	Campania	13.900	16.600	15.600	19,4	-6,0	12,2
201	219	222	Calabria	13.700	16.500	15.800	20,4	-4,2	15,3
			Nord-Est	27.600	31.200	29.300	13,0	-6,1	6,2
			Nord-Ovest	27.400	31.300	30.100	14,2	-3,8	9,9
			Centro	24.500	29.000	27.100	18,4	-6,6	10,6
			Centro-Nord	26.600	30.600	28.900	15,0	-5,6	8,6
			Mezzogiorno	14.800	17.400	16.600	17,6	-4,6	12,2
			Italia	22.400	26.000	24.700	16,1	-5,0	10,3
			EU a 27	19.000	25.000	24.500	31,6	-2,0	28,9

Fig. 8. Prodotto interno lordo (PIL) pro capite, in standard di potere d'acquisto (SPA), delle prime 20 regioni NUTS 2 dell'UE a 27

Posto in graduatoria (a)			Regioni e ripartizioni	2000	2007	2010	Variazione % cumulata		
2000	2007	2010					2000/2007	2007/2010	2000/2010
1	1	1	Inner London	57.600	80.700	80.300	40,1	-0,5	39,4
2	3	2	Région de Bruxelles-Capitale / Brussels Hoofdstedelijk Gewest	48.800	55.000	54.700	12,7	-0,5	12,1
3	2	154	Dresden	39.300	55.300	21.300	40,7	-61,5	-45,8
4	4	3	Hamburg	37.900	46.500	49.600	22,7	6,7	30,9
5	11	9	Wien	34.700	40.100	40.300	15,6	0,5	16,1
6	6	4	Île de France	34.400	43.800	44.200	27,3	0,9	28,5
7	7	8	Stockholm	33.700	42.700	41.100	26,7	-3,7	22,0
8	8	10	Oberbayern	32.700	41.300	40.000	26,3	-3,1	22,3
9	16	15	Utrecht	31.700	38.700	38.000	22,1	-1,8	19,9
10	22	19	Provincia Autonoma di Bolzano/Bozen	31.200	35.700	35.600	14,4	-0,3	14,1
11	15	12	Darmstadt	30.700	38.800	39.400	26,4	1,5	28,3
12	14	16	Helsinki-Uusimaa	30.600	39.100	37.800	27,8	-3,3	23,5
13	20	14	Hovedstaden	30.200	36.300	38.400	20,2	5,8	27,2
14	13	13	Bremen	29.800	39.400	38.800	32,2	-1,5	30,2
15	17	22	Berkshire, Buckinghamshire and Oxfordshire	29.800	38.100	34.900	27,9	-8,4	17,1
16	18	11	North Eastern Scotland	29.400	38.000	39.500	29,3	3,9	34,4
17	29	28	Lombardia	29.300	33.100	32.300	13,0	-2,4	10,2
18	19	17	Noord-Holland	29.200	37.400	36.800	28,1	-1,6	26,0
19	38	44	Emilia-Romagna	28.400	32.200	29.800	13,4	-7,5	4,9
20	10	5	Groningen	28.400	40.600	44.100	43,0	8,6	55,3

(a) Nell'ambito delle regioni (NUTS2) dei 27 paesi dell'UE

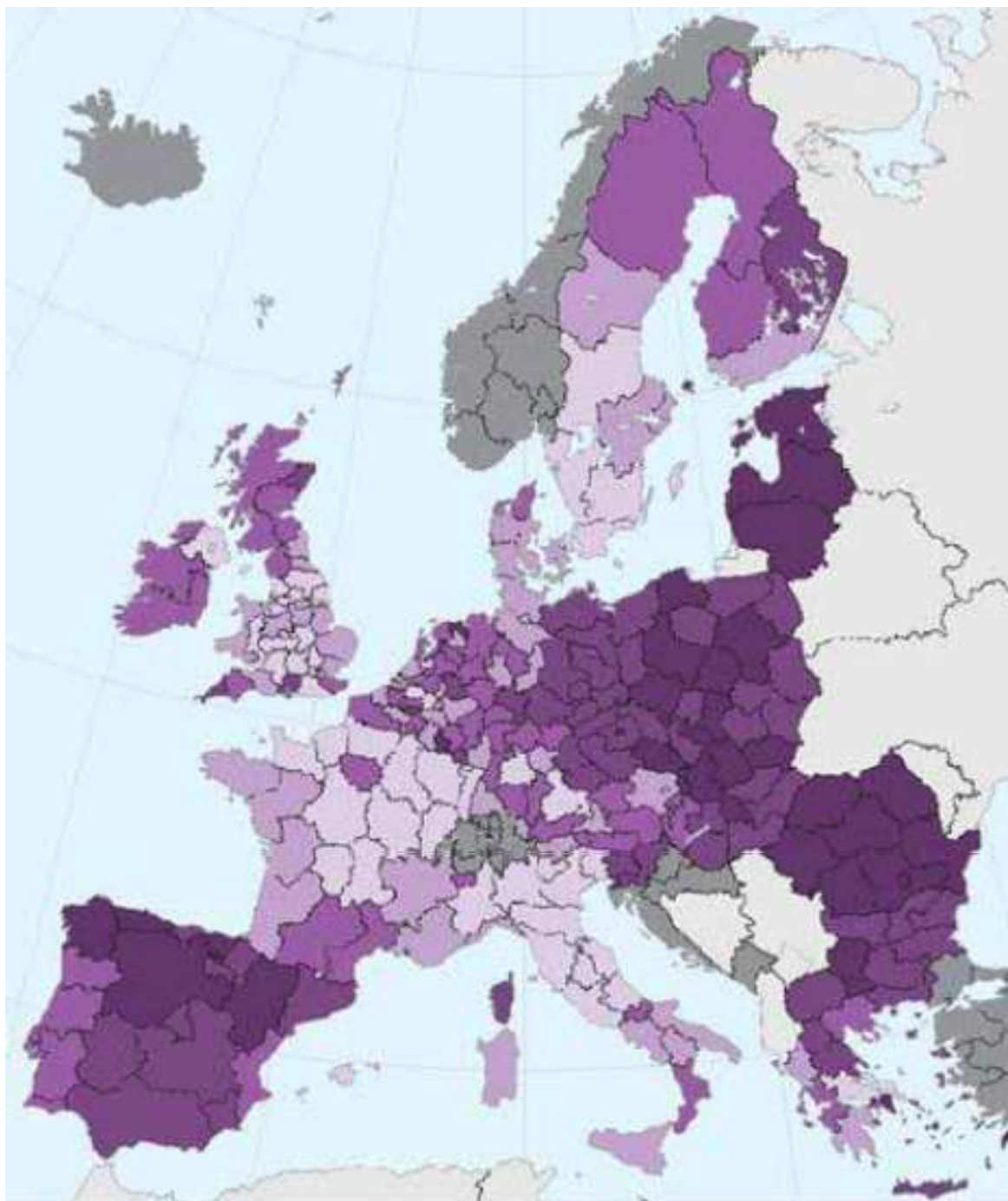


Fig. 9. Variazione del prodotto interno lordo (PIL) pro capite, in standard di potere d'acquisto (SPA), regioni NUTS 2, differenza tra il 2010 e il 2000 (in punti percentuali della media UE-27)

Fonte: Eurostat

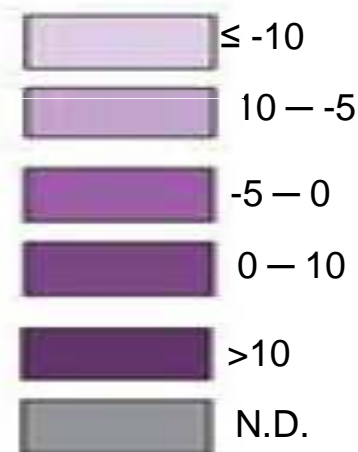


Fig. 10. Occupati totali (variazioni assolute 2008 - 2012)

2008 - 2012

**- 505.961 posti di lavoro
in Italia**

**-301.270
al SUD**

**-204.691
al NORD**

**27,0%
occupati
59,5%
perdite**

**73,0%
occupati
40,5%
perdite**



Fig. 11. Tasso di occupazione 15-34 anni

Ripartizioni	2008			2012		
	Maschi	Femmine	Totale	Maschi	Femmine	Totale
Mezzogiorno	45,5	26,2	35,9	37,9	23,6	30,8
Centro-Nord	66,3	53,0	59,7	56,7	45,7	51,3
Italia	58,2	42,4	50,4	49,4	37,1	43,3



Fig. 12. La caduta dell'occupazione industriale

	Occupati nell'industria in senso stretto			
	Migliaia		Variazioni 2007-2012	
	2007	2012	assolute	%
Mezzogiorno	951,4	809,7	-141,7	-14,9
Centro-Nord	4.114,0	3.798,4	-315,7	-7,7
Italia	5.065,4	4.608,0	-457,4	-9,0
Mezzogiorno in % Italia	18,8	17,6	31,0	

	Addetti industriali per mille abitanti	
	2007	2012
Mezzogiorno	45,8	38,8
Centro-Nord	106,6	96,1
Mezzogiorno in % Centro-Nord	42,9	40,4



Fig. 13. Consumi finali interni (tassi annui di variazione %*)

	2001-2007	2008	2009	2010	2011	Variazione cumulata 2008-2011
Mezzogiorno						
Consumi finali interni	0,8	-0,9	-1,8	0,0	-0,3	-3,0
Consumi delle famiglie	0,4	-1,5	-3,0	0,2	0,0	-4,3
di cui: alimentari	0,1	-3,9	-3,9	0,3	-0,8	-8,2
Consumi delle AAPP e delle ISP	1,8	0,6	0,8	-0,5	-0,9	0,0
Centro-Nord						
Consumi finali interni	1,1	-0,5	-0,8	1,0	0,2	-0,1
Consumi delle famiglie	0,9	-0,8	-1,3	1,6	0,5	0,0
di cui: alimentari	0,5	-2,9	-1,6	0,6	-1,3	-5,0
Consumi delle AAPP e delle ISP	2,1	0,5	0,8	-0,7	-0,9	-0,2



* Calcolate su valori concatenati – anno di riferimento 2000

Fig. 14. Un ulteriore effetto di depauperamento di capitale umano è rappresentato dalla emigrazione della parte di popolazione attiva più formata

I flussi migratori calcolati in base ai cambi di residenza nel periodo 2000-2010

Emigrati dal Sud	1.350.000
Rientrati	720.000
<u>Saldo migratorio netto</u>	<u>630.000</u>
di cui Giovani (15-34 anni)	440.000 (70%)
di cui Laureati	150.400 (25%)



Fig. 15. L'ONDA LUNGA DELLO TSUNAMI DEMOGRAFICO E' GIA PARTITA

La popolazione negli ultimi dieci anni è cresciuta solo nel Centro-Nord

	Centro-Nord	Mezzogiorno
La popolazione nel 2001	36.480.000	20.519.000
La popolazione nel 2011	38.866.000	20.599.000
Variazione 2001-2011	2.386.000	80.000
Al netto degli stranieri	250.000	-220.000

